

PROTÉGEZ VOTRE AVENIR

CE QUE TOUT POMPIER OU POMPIÈRE DEVRAIT SAVOIR AU SUJET DU RISQUE DE CONTRACTER LE CANCER

Cette fiche d'information a été élaborée par l'Association internationale des pompiers (AIP) et le Réseau de soutien pour les pompiers atteints du cancer (FCSN).



Le cancer est la principale cause de décès en service de pompières et pompiers, et la prévention devrait commencer dès le début de la carrière de la pompière ou du pompier. Le fait d'adopter de bonnes habitudes de prévention du cancer dès l'entrée en fonctions peut faire toute la différence pendant le reste de sa vie.

CONNAISSEZ LES RISQUES

Il est important de connaître les risques associés au travail à la fois sur les lieux d'incendie et à la caserne. Les sources courantes d'exposition des pompières ou pompiers qui sont associées au cancer comprennent les suivantes :

- Échappement des diésels
- Fumée et suie sur le lieu d'incendie
- Tenues d'intervention contaminées
- Travail par quarts et perturbation du sommeil
- Mauvaise alimentation et hydratation

Un groupe de travail du Centre international de recherche sur le cancer (CIRC) a classé la profession pompière parmi les activités cancérogènes pour les humains (Groupe 1), catégorie de risque la plus élevée établie par le CIRC. Sa décision s'appuie sur des études épidémiologiques et des preuves mécanistes.¹

SACHEZ COMMENT VOUS PROTÉGER

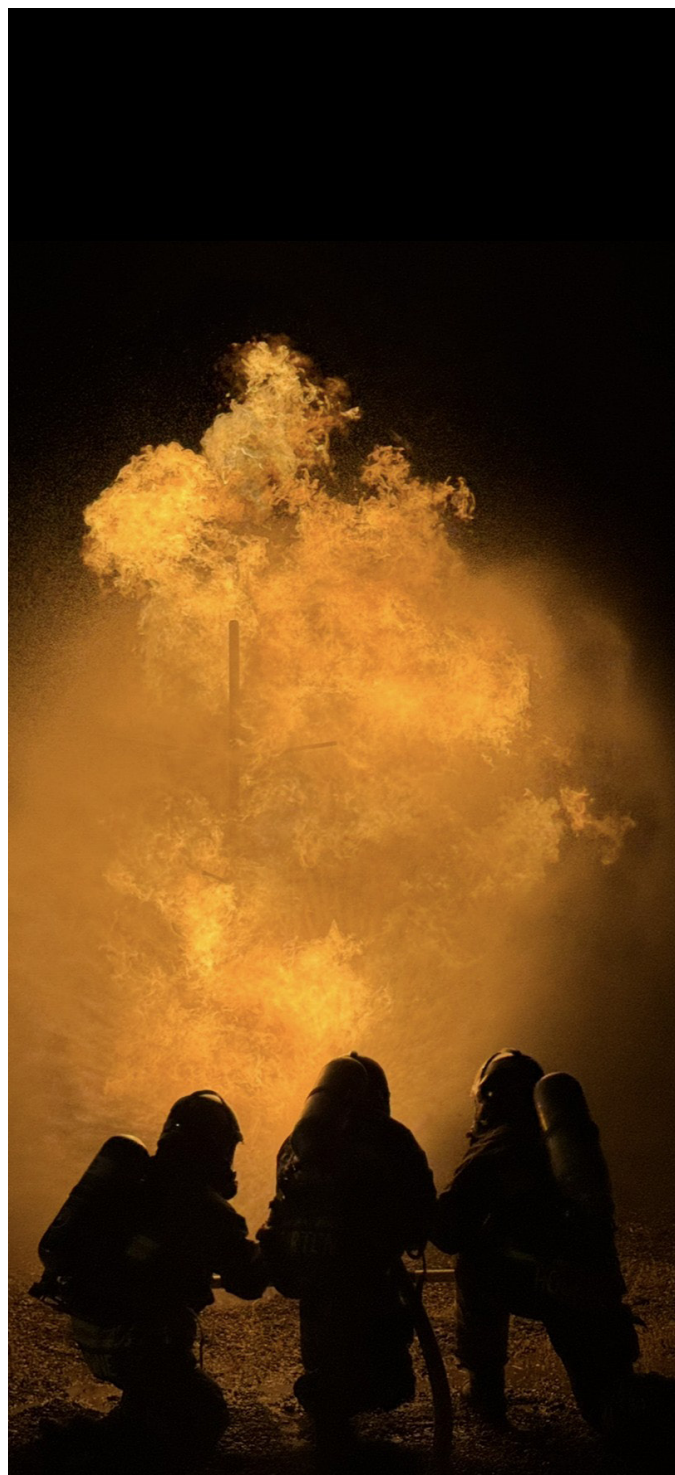
La contamination peut se produire à toute étape de l'intervention de lutte contre les incendies si elle expose à toute quantité de fumée pour tout laps de temps. Cela comprend les cas où la fumée est visible et/ou ceux où on peut la sentir. Il est important de savoir comment se protéger avant, pendant et après l'intervention.

AVANT L'INTERVENTION :

- Portez une tenue propre et bien entretenue
- Vérifiez l'état de votre APRA et engagez-vous à le porter jusqu'à la remise en service

PENDANT L'INTERVENTION :

- Utilisez l'APRA du début de l'attaque initiale à la fin de la remise en service



¹ IARC Working Group on the Identification of Carcinogenic Hazards to Humans. (2023). *Occupational Exposure as a Firefighter*. International Agency for Research on Cancer.

PROTÉGEZ VOTRE AVENIR

CE QUE TOUT POMPIER OU POMPIÈRE DEVRAIT SAVOIR AU SUJET DU RISQUE DE CONTRACTER LE CANCER

Cette fiche d'information a été élaborée par l'Association internationale des pompiers (AIP) et le Réseau de soutien pour les pompiers atteints du cancer (FCSN).



- Évitez de vous toucher le visage, de manger ou de boire avant une décontamination grossière

APRÈS L'INTERVENTION :

- Procédez à une réduction préliminaire des expositions (RPE) ou à une décontamination grossière des tenues et des outils
- Après la décontamination grossière sur les lieux et avant de manger ou de boire, lavez-vous les mains au savon et à l'eau
- Mettez les tenues contaminées dans des sacs et transportez-les dans un compartiment extérieur du véhicule
- Utilisez des lingettes jetables pour vous laver le visage, le cou et toutes les zones de peau exposées et un désinfectant pour les mains
- Prenez une douche dans un délai d'une heure ou le plus tôt possible après votre retour à la caserne
- N'apportez pas d'EPI dans les aires où vivent et mangent les pompières ou pompiers
- Utilisez une deuxième tenue si vous en avez une

SIGNELEZ VOS EXPOSITIONS

De nombreux États et provinces ont adopté des lois sur la couverture présomptive qui associent la lutte contre les incendies à une maladie ou à un trouble de santé. Cependant, de nombreuses demandes d'indemnisation pour accident ou maladie du travail sont initialement rejetées. Le fait de documenter les expositions de la pompière ou du pompier peut aider à associer une maladie à une exposition documentée.

Les pompières et pompiers devraient surveiller leurs propres expositions au cas où ils contracteraient un cancer ou une maladie professionnelle. Chaque pompière ou pompier devrait établir sa propre méthode de documentation de ses expositions à l'aide des systèmes des services d'incendie ou de programmes tels que [l'outil de surveillance des expositions de l'Institut international des données sur la sécurité publique \(IPSDI\)](#). Assurez-vous de documenter pleinement toutes les expositions au feu ou à des produits chimiques dans des rapports d'incident et des rapports d'exposition personnelle et de le faire de la manière la plus détaillée possible.

SUBISSEZ LES DÉPISTAGES

Le dépistage précoce sauve des vies. Assurez-vous de participer aux examens physiques annuels et aux dépistages du cancer prévus par votre service d'incendie.

- Signalez sans tarder à votre médecin tout symptôme inhabituel (p. ex. changements de la peau, fatigue inexplicable, bosses, toux persistante).
- Familiarisez-vous avec le programme de santé au travail de votre service d'incendie.

MILITEZ EN FAVEUR D'UNE CULTURE PLUS SÉCURITAIRE

Les pompières et pompiers sont exposés à des cancérigènes au cours de chaque incendie, et les choix qu'ils font aujourd'hui – que ce soit de porter un APRA ou de procéder à une décontamination et à une surveillance suivie de la santé – influencent non seulement leur carrière mais aussi leur santé, leurs années de retraite et leur qualité de vie.

Protégez-vous les uns les autres en favorisant l'instauration d'une culture des tenues propres et en rejetant l'idée qu'il est honorable d'avoir une tenue sale. Prononcez-vous en faveur de pratiques plus sécuritaires, prenez soin de votre équipe et encouragez la décontamination automatique et des dépistages périodiques.